

Rapport de Gestion 2020

Trésorier de l'association : Christianne ROY

Expert-comptable : Laurent Bernhardt -CERTUS

Commissaire aux comptes : Jean-Philippe Mathorez- MAZARS



Sommaire détaillé

| | |
|-----------------------------|------|
| 1. Résultat | p.3 |
| 2. Produits | p.4 |
| 3. Charges | p.6 |
| 4. Actions de la SFAP | p.8 |
| 5. Bénévolat associatif | p.10 |
| 6. Informations annexes | p.11 |
| 7. Budget prévisionnel 2021 | p.13 |

1. Résultat

L'année 2020, bouleversée par la pandémie COVID 19 s'est clôturée par un **résultat déficitaire de 229 709€**. Ce déficit sans précédent qui fait suite à 2 exercices déjà fortement déficitaires, résulte essentiellement d'un effondrement des recettes du congrès de Strasbourg, en dépit de coûts locatifs beaucoup plus favorables que ceux du Palais des congrès de Paris, où avait eu lieu le congrès de l'année précédente.

Le congrès de Strasbourg dégage pour la première fois de son histoire, un déficit net (-64 751 €) qui vient donc se cumuler à nos frais fixes de fonctionnement, sans que d'autres sources de recettes puissent contrecarrer véritablement cette tendance.

| Tableau récapitulatif des 5 derniers résultats | | | | |
|--|-----------|-------------|----------|------------|
| 2020 | 2019 | 2018 | 2017 | 2016 |
| (229 709) € | (156 726) | (171 740) € | 92 155 € | (11 998) € |

2. Produits

Les produits totaux de la SFAP s'élèvent à **2 847 899€** ; ils reculent fortement, de 14,5% par rapport à 2019

Deux types de produits sont à distinguer :

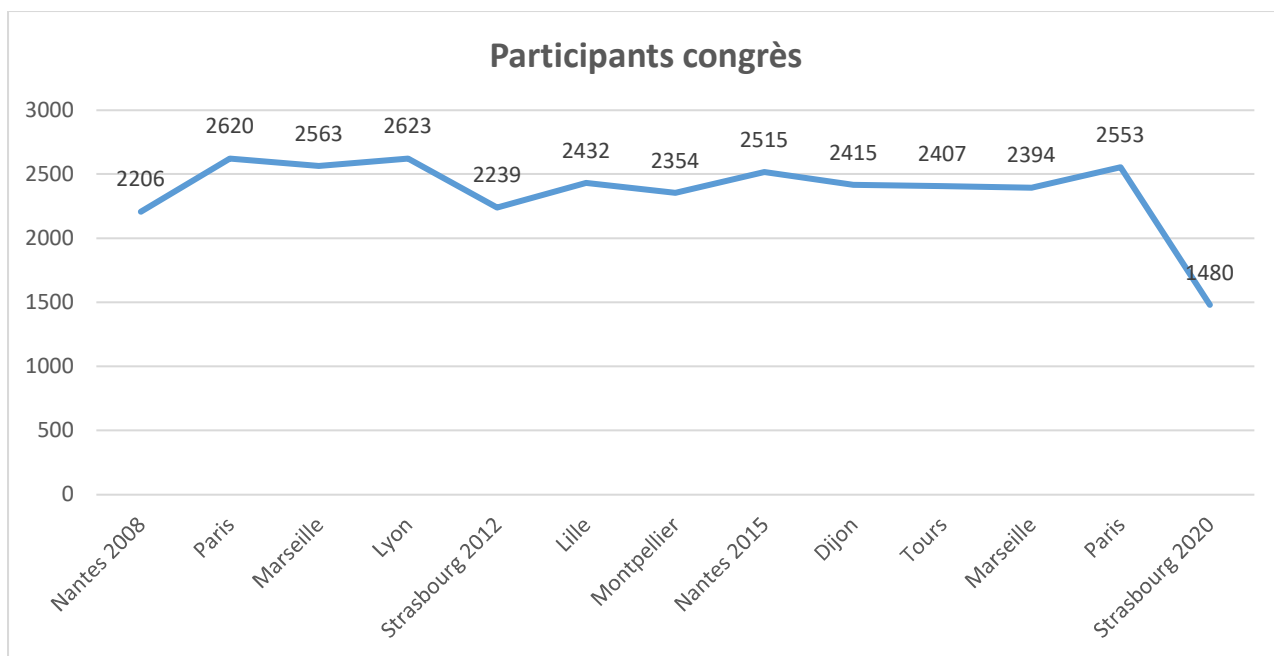
- **Les produits d'activité pour compte propre de la SFAP** : ce sont les financements obtenus pour mener à bien les projets et les actions de l'association, ainsi que les produits dégagés par le congrès et les formations de la SFAP, les cotisations des adhérents et les dons manuels. **Ces produits représentent 26% du total des produits**. Leur part a très nettement reculé par rapport aux exercices précédents en raison de l'impact du COVID19 sur les recettes du congrès.
- **Les subventions reçues de la CNAM pour financer la formation des bénévoles d'accompagnement et le fonctionnement de la cellule dédiée de la SFAP** : elles sont confiées à la SFAP dans le cadre de la Cellule de coordination CNAM-SFAP et enregistrées à ce titre en recettes. La SFAP reverse ensuite aux associations ces subventions pour la formation de leurs bénévoles. Les subventions de formation et de fonctionnement représentent **74% du total des produits**. Ce montant comprend le solde des subventions de formation qui sont à reverser au titre de 2019.

Analyse des produits d'activité pour compte propre

- **Les droits d'inscription générés par les activités de formation** s'effondrent de 53 % entre 2019 et 2020 en raison de l'impact des mesures de lutte contre la pandémie COVID19 :
 - Report de notre congrès au 1er septembre 2020, date de la rentrée des classes mais aussi dans une période de reprise de la pandémie et d'épuisement des équipes qui ont pu dissuader les inscriptions.
 - Annulation du DPC qui devait avoir lieu en présentiel au congrès. Cette mesure a toutefois permis d'économiser les coûts locatifs, des frais de déplacement des intervenants, des frais d'honoraires et de traitement administratif. Cette formation spécifique enregistrait par ailleurs une érosion significative depuis son lancement en 2015.
 - Annulation des journées thématiques programmées en 2020.

Toutefois, deux décisions majeures de la SFAP ont permis d'amortir les conséquences délétères de cette pandémie sur notre source majeure de recettes :

- **Le report préventif dès le mois de mars du congrès qui devait se tenir en juin.** Si une telle décision n'avait pas été prise, notre congrès aurait été annulé du fait de la fermeture administrative des palais de congrès à cette période. Aucune recette d'inscription, ni de location d'espaces n'auraient été encaissées. La SFAP aurait dû faire face à toutes ses dépenses de fonctionnement et aux dépenses déjà engagées pour le congrès, en puisant exclusivement dans ses réserves. La date non choisie de la rentrée scolaire, la seule alors disponible, était certes compliquée mais s'est avérée être une fenêtre d'ouverture unique et très temporaire des espaces de congrès.
- **L'hybridation du congrès de Strasbourg** qui a consisté à l'adosser à une version distancielle a permis d'attirer des participants supplémentaires qui ne souhaitaient ou ne pouvaient pas être présents physiquement. Cette innovation technologique a contribué à engranger des recettes complémentaires pour un coût modeste en comparaison du coût du présentiel (budget d'environ 20 000€ en contrepartie d'un chiffre d'affaires congressistes en distanciel de 116 164 €).



- Les **subventions publiques collectées** (hors activité CNAM) se renforcent de manière conséquente de 36 455 € grâce à l'apport d'une subvention exceptionnelle de l'ARS Ile de France pour un montant de 30 000 € et à l'impact d'une année pleine de la subvention versée par l'ANRT Association Nationale Recherche Technologie) au titre du contrat de recherche CIFRE (Convention Industrielle de Formation par la Recherche), démarré en juin 2019.
- En revanche, **les mécénats collectés** diminuent de 30% sous l'effet du non-renouvellement de 2 bourses aux inscriptions octroyées pour le congrès de Paris, de manière exceptionnelle, dans le cadre de notre partenariat avec la FISP (Fédération Francophone internationale pour les Soins Palliatifs).

Les cotisations d'adhérents poursuivent leur érosion déjà constatée en 2019 (-6%) : elles ont décliné de près de 8% en 2020, pour se situer à 72 270 €.

Les dons manuels, par nature très variables, enregistrent une nouvelle fois une forte progression de 38% et s'élèvent à 60 799 €. Cette évolution très favorable résulte des nombreuses campagnes de dons qui ont permis de récolter 8 607 € de plus en dons manuels non affectés. Les dons manuels affectés progressent de 22% sous l'effet de l'année pleine du contrat CIFRE qui bénéficie du don d'un mécène privé (24 000€/an)

3. Charges

Les charges totales de la SFAP s'élevèrent à 3 077 608 €, en baisse de près de 12% par rapport à 2019, sous l'effet conjugué :

- d'économie de frais locatifs et de sous-traitance du Palais des congrès de Strasbourg par rapport à celui de Paris et de contraction des frais de fonctionnement (-206 694 €)
- de la baisse d'activité des groupes de travail de la SFAP, le recours aux réunions distancielles et au télétravail.
- Des mesures d'aide de l'Etat en faveur d'entreprises en difficulté en raison de la pandémie, pour un montant significatif de 67 004 €.

Le compte de résultat de la SFAP comprend deux types de charges :

- **Les charges d'activité pour compte propre de la SFAP** : ce sont les dépenses des groupes de travail de la SFAP pour mener à bien leurs projets, les charges d'organisation du congrès de la SFAP et les frais de fonctionnement de la cellule CNAM-SFAP qui sont entièrement pris en charge par la subvention dite de fonctionnement versée par la CNAM. Ces charges représentent 32% du total des charges. Il est à noter que l'impact des 2 licenciements économiques qui ont été validés par le conseil d'administration en décembre 2020 a été provisionné dans les comptes à hauteur de 26 931 € (Dotation aux provisions pour charges d'exploitation).
- **Les subventions à reverser aux associations** : elles sont confiées à la SFAP dans le cadre de la Cellule de coordination CNAMTS-SFAP et enregistrées à ce titre en recettes. La SFAP reverse ensuite aux associations ces subventions pour la formation de leurs bénévoles. Les subventions à reverser aux associations représentent 68 % du total des charges. Ce montant comprend notamment les subventions de formation qui étaient à reverser à la fin de 2020 au titre de 2020 et qui sont provisionnées en fonds dédiés.

Les 5 postes de charges d'activité pour compte propre les plus élevées (Hors charges du congrès et subventions CNAM)

| Charges d'activité | 2020 | 2019 | Variation 2020/2019 |
|---|------------------|------------------|---------------------|
| Salaires, taxes et charges | 241 296 € | 273 519 € | -12% |
| Honoraires (hors Congrès) | 62 435 € | 82 914 € | -25% |
| Prestations de services (hors Congrès) | 23 633 € | 32 736 € | -28% |
| Locations immobilières (hors Congrès) | 15 867 € | 27 003 € | -41% |
| Voyages, déplacements, frais de missions et Réceptions (hors Congrès) | 15 735 € | 74 615 € | -79% |
| Total | 358 966 € | 490 787 € | -27% |
| En % des charges d'activité | 80% | 84% | |

Les 5 postes de charges les plus élevés des charges d'activité et frais de fonctionnement CNAM **représentent 80 % de cette catégorie.**

- **Les charges de personnel** sont en recul de 12% par rapport à 2019. Cette évolution est essentiellement due à l'impact des mesures d'accompagnement de l'Etat en faveur des entreprises touchées par les mesures restrictives d'activité et en l'occurrence de l'allègement des charges sociales qui représente un montant conséquent de 67 004 € au total.
- **Les honoraires** payés en 2020 poursuivent leur décroissance (-25%) du fait d'économies drastiques sur les prestations des consultants externes et l'annulation des journées thématiques qui ont permis d'économiser des jours d'intervention de Certus pour la gestion administrative de ces journées (facturation, encaissements, conventions ...).
- En 2020, une économie de 28% des **prestations de service** résulte du ralentissement des activités de groupes de travail qui n'a pas généré de nouveaux besoins en ce domaine. En 2019, la réalisation du film Les Pionniers avait pesé sur ce poste.
- **Les locations immobilières (récurrentes et ponctuelles)** s'allègent de 41% du fait de l'annulation de toutes les journées thématiques.
- **Les voyages, déplacements, frais de missions et réception** s'effondrent de 79% en raison des restrictions qui ont pesé sur les déplacements (confinement, télétravail) et le choix de privilégier les réunions en distanciel.

4. Actions de la SFAP

▪ Le congrès annuel de la SFAP

| | Congrès de Paris 2019 | Congrès de Strasbourg 2020 | Evolution 2020/2019 |
|---|--------------------------|-------------------------------|------------------------|
| Fournitures administratives et petits matériels | 0 | 3 112 | |
| Sous-traitance, location, entretien et assurances | 529 092 | 322 398 | -39% |
| Honoraires | 113 039 | 84 504 | -25% |
| Déplacements, missions, réceptions | 146 194 | 71 083 | -51% |
| Promotion et affranchissement | 61 402 | 53 116 | -13% |
| Impôts et taxes | 1 153 | 1 416 | |
| Salaires et charges | 61 706 | 51 579 | -16% |
| Autres charges de gestion | 38 500 | 22 000 | -43% |
| Charges financières | | | |
| Charges exceptionnelles | | | |
| Dotations aux amortissements et provisions | 153 | 120 | -21% |
| Total des charges | 951 240 | 609 328 | -36% |
| | | | |
| Droits d'inscriptions et restauration | 822 909 | 413 953 | -50% |
| Location espaces | 120 345 | 75 224 | -37% |
| Subventions, mécénats et dons reçus | 41 610 | 55 400 | 33% |
| Autres produits de gestion | 0 | | |
| Produits financiers | | | |
| Produits exceptionnels | | | |
| Reprises de provisions et d'amortissements | | | |
| Total des produits | 984 864 | 544 577 | -45% |
| | | | |
| Résultat | 33 624 | -64 751 | -293% |

Le congrès annuel de la SFAP dégage pour la première fois depuis sa création un déficit et celui-ci est conséquent : - 64 751 €. Le résultat net est en recul de 293% par rapport à 2019. A titre de comparaison, la marge traditionnellement bénéficiaire dégagée par le congrès depuis 10 ans se situait généralement au-dessus de 100 à 200k €, avec des pics à plus de 300k € en 2013 et 2014 ; l'année 2019 représentait déjà une contreperformance inégalée avec un excédent historiquement très bas à 33 624 €.

La pandémie COVID19 et les mesures restrictives qui l'ont accompagnée sont responsables de la faiblesse des inscriptions de congressistes et des locations d'espaces/sponsoring. En contrepartie, leur effet a été bénéfique sur les charges :

- Economie conséquente sur les frais de déplacement et les frais de restauration : moins d'invités en présentiel, réunions préparatoires en distanciel ; moins de plateaux repas achetés pour les congressistes en présentiel.
- Recul des honoraires dont une part se calcule sur le nombre d'inscrits.
- Mesures d'accompagnement de l'Etat qui impactent favorablement les charges sociales.

La SFAP a réussi à négocier une bourse d'inscription supplémentaire de 15 000 € auprès de la DGS qui explique l'évolution favorable du poste de subvention de + 33%.

■ La cellule de coordination CNAM-SFAP

| | Cellule CNAM-SFAP | |
|--|-------------------|------------------|
| | Fonctionnement | Formations |
| Fournitures administratives et petits matériels | 588 | |
| Sous-traitance et locations, entretien et assurances | 15 340 | |
| Autres services extérieurs | 20 768 | |
| Impôts et taxes | 1 801 | |
| Salaires et charges | 67 477 | |
| Autres charges de gestion | | |
| Dotations aux amortissements et provisions | 6 421 | |
| Report des fonds dédiés | | |
| Subventions reversées 2020 | | 1 027 210 |
| Charges exceptionnelles | | 187 815 |
| Subventions à reverser 2021 (fonds dédiés) | | 776 065 |
| Total des charges | 112 394 | 1 991 090 |
| | | |
| Droits d'inscriptions et sponsoring | | |
| Subventions reçues | 147 443 | 1 284 940 |
| Subventions à reverser | -38 663 | |
| Report des fonds dédiés | | 706 150 |
| Autres produits | 3 614 | |
| Total des produits | 112 394 | 1 991 090 |
| | | |
| Résultat | 0 | 0 |

Les dépenses de fonctionnement de la cellule s'élèvent à 112 394 € en 2020 contre 141 466 € en 2019. Cette diminution significative est due aux économies conséquentes réalisées sur les charges sociales grâce aux mesures d'accompagnement de la crise COVID19 et l'annulation de la journée des bénévoles ; l'impact est perceptible sur le poste de services extérieurs (-34% par rapport à 2019) et sur celui des salaires et charges (-21,9% par rapport à 2019).

La cellule dégage de ce fait un excédent inédit de 38 663 € pour l'exercice 2020 qui devra être reversé à la CNAM, sous forme d'un abattement équivalent sur la subvention de fonctionnement.

L'activité de financement des formations de bénévoles 2019 enregistre une insuffisance de versement aux associations de 187 815 € qui a été remboursée à la CNAM en 2020.

▪ Les activités lucratives de la SFAP

○ La vente d'espaces exposants au congrès

| | Espaces exposants et restauration Congrès de Paris 2019 | Espaces exposants et restauration Congrès de Strasbourg 2020 | Variation 2020/2019 |
|--|---|--|------------------------|
| Sous-traitance | 20 481 | 15 919 | -22% |
| Location salle | 5 781 | 37 432 | 547% |
| Honoraires | 11 968 | 5 266 | -56% |
| Restauration | 103 630 | 43 900 | -58% |
| Promotion et affranchissement | | 1 850 | |
| Impôts et taxes | | | |
| Salaires et charges | | | |
| Autres charges de gestion | | | |
| Charges financières | | | |
| Charges exceptionnelles | | | |
| Dotations aux amortissements et provisions | | | |
| Total des charges | 141 861 | 104 368 | -26% |
| Sponsoring- ventes espaces | 120 499 | 75 224 | -38% |
| Vente restauration | 30 382 | 20 339 | -33% |
| Autres produits de gestion | | | |
| Produits financiers | | | |
| Produits exceptionnels | | | |
| Reprises de provisions et d'amortissements | | | |
| Total des produits | 150 881 | 95 563 | -37% |
| Résultat | 9 020 | -8 804 | -198% |

La commercialisation des stands professionnels et la vente des paniers repas lors des congrès dégagent un résultat net négatif de 8 804 €, en recul de 198% par rapport à 2019. La dégradation sensible du résultat constaté en 2019 (-33%) après une année 2018 déjà en perte de vitesse de 27% par rapport à 2017, se poursuit donc en 2020.

La vente de stands et le sponsoring ont peiné sous l'effet de la pandémie, grevant le chiffre d'affaires qui recule de 38%.

Du fait d'un nombre de commercialisation de stands moins important qu'en 2019, les honoraires fléchissent mécaniquement de 56%. L'évolution très défavorable du coût de location des espaces de stands (+547%) n'est pas significative car elle est essentiellement due à un mode de suivi analytique beaucoup plus fin et exhaustif du nouveau PCO, MCI, en comparaison de l'ancien prestataire EUROPA.

○ Les droits d’auteurs perçus par la SFAP

En 2020 la SFAP a reçu au titre des droits d’auteur sur des ouvrages 10 135 €, soit une progression de 29% après 2 ans de recul de 8% en 2019, et de 11,5% en 2018.

○ Les journées thématiques

Toutes les journées thématiques qui étaient programmées en 2020 ont dû être annulées en raison des fermetures administratives des salles de colloques, des restrictions sanitaires, du report du congrès de Strasbourg au 2^{ème} semestre qui a nécessité de concentrer nos énergies sur cette manifestation majeure. L’impact en termes de résultat net pour 2020 de cette activité avait été évalué à 38 440 € dans le budget présenté au CA pour 2020.

5. Bénévolat associatif

Depuis 2013, nous procédons à une estimation de la contribution du bénévolat à l’activité de la SFAP. Jusqu’en 2015, cette contribution faisait l’objet d’une simple information dans l’annexe des comptes. Depuis 2016, il a été décidé de comptabiliser cette contribution dans les comptes.

L’estimation, prudente, des heures de bénévolat pour 2020 a été effectuée principalement sur la base de l’engagement des bénévoles dans des réunions de travail ou des manifestations organisées par la SFAP (congrès, journées thématiques). Elle fait ressortir un nombre d’heures de bénévolat de **11 755 heures** en 2020, valorisées sur la base d’un coût horaire identique à celui de 2013, correspondant à la grille salariale d’un établissement hospitalier pour deux catégories professionnelles :

- Médecins (120 000 €/an toutes charges comprises, ramenés par prudence, à 100 000 €), soit 64,93 €/h
- Non médecins (en moyenne 50 000 €/an, toutes charges comprises), soit 32,47€/h

Sur cette base, la valorisation des contributions volontaires des bénévoles s’élève donc à **597 467 €** pour 2020.

6. Informations annexes

▪ Soldes financiers

Le fonds de roulement 2020 accélère sa régression, il s’élève à **478 840 €** soit un recul de 32% par rapport à 2019 après avoir accusé une baisse de 17% entre 2018 et 2019. Il couvre encore le besoin en fonds de roulement de **363 383 €** mais de manière moins confortable.

Le Report à nouveau disponible au 31/12/2020 s’élève à 22 190 € et s’avère insuffisant pour absorber la perte de 229 709 €. Il sera donc nécessaire, en plus, de :

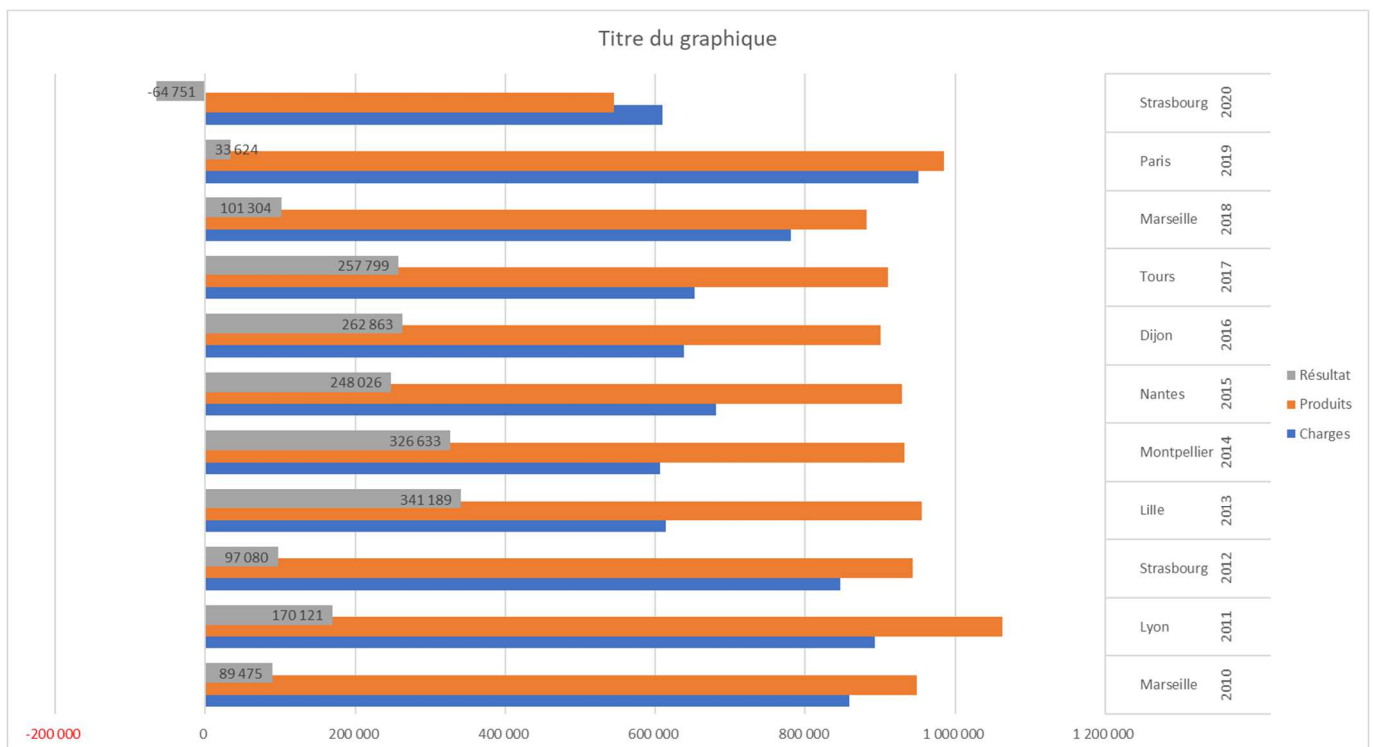
- **prélever et de solder la réserve de trésorerie à hauteur de 180 558 €.**

- **débloquer la réserve d'investissement** qui s'élève à 500 000 €, pour le montant résiduel de la perte, soit **26 960 €**; cette dernière sera donc **ramenée à 473 040 €** en 2020 après affectation de cette perte.

■ Evénements post clôture

La pandémie COVID 19 qui a fait entrer la France en confinement en mars et en novembre 2020, avec la fermeture des palais des congrès perdue au 1^{er} trimestre 2021. Elle fait peser à nouveau un risque de contreperformance de notre congrès prévu fin mai 2021 à Lille. Son report est envisagé en raison de la prolongation des interdictions de rassemblements.

■ Evolution des charges et des produits des congrès de la SFAP (2010-2020)



7. Budget 2021 (avec prise en compte de la restructuration de l'équipe salariée)

| COMPTES DE CHARGES | | | | | COMPTES DE PRODUITS | | | | |
|--------------------------|---|------------------|------------------|---------------------------------|---------------------------|-----------------------------------|------------------|------------------|---------------------------------|
| Comptes | Libellé des comptes | BUDGET 2020 | Budget 2021 | Ecart Budget 2020 / Budget 2021 | Comptes | Libellés des comptes | BUDGET 2020 | Budget 2021 | Ecart Budget 2020 / Budget 2021 |
| 604 | Prestation services | 25 749 | 13 882 | -11 867 | 70 | Ventes | 938 276 | 892 500 | -45 776 |
| 606 | Fournitures administratives et accessoires | 24 591 | 13 379 | -11 212 | | | | | |
| 61 | Sous-traitance, locations et assurances | 368 846 | 347 609 | -21 237 | | | | | |
| 622 | Honoraires | 161 068 | 188 033 | 17 267 | | | | | |
| 623 | Foires, expositions, catalogue, promotion congrès, divers | 31 914 | 15 660 | -16 254 | | | | | |
| 624 / 625 | Déplacements, missions et réceptions | 217 950 | 168 813 | -49 137 | | | | | |
| 626-628 | Affranchissements, tél, pub, et autres frais externes | 38 079 | 30 565 | -7 514 | | | | | |
| 63 | Impôts & taxes | 5 721 | 6 335 | 614 | 74 | Subventions Formation CNAM | 1 284 940 | 1 284 940 | 0 |
| 64 | Salaires & charges | 354 144 | 409 970 | -4 174 | 74 | Autres Subventions CNAM | 147 443 | 147 443 | 0 |
| 6571 | Subvention versée CNAM | 668 044 | 668 044 | 0 | 74 | Autres subventions d'exploitation | 44 000 | 44 000 | 0 |
| 6572 | Autres subv versées et charges de gestion | 23 000 | 19 000 | -4 000 | 75 | Autres produits de gestion | 126 000 | 122 527 | -3 473 |
| 66 | Charges financières | 0 | 0 | 0 | 76 | Produits financiers | 0 | 0 | 0 |
| 67 | Charges exceptionnelles CNAM | 0 | 0 | 0 | | | | | |
| 67 | Autres Charges exceptionnelles | 0 | 0 | 0 | 77 | Produits exceptionnels | 3 614 | 835 | -2 779 |
| 68 | DAP <i>dont engagements à réaliser sur autre subv</i> | 15 588 0 | 1 659 0 | -13 929 0 | 78 | RAP (Fonds dédiés CNAM) | 668 044 | 668 044 | 0 |
| 68 | DAP (engagement à réaliser CNAM) | 1 284 940 | 1 284 940 | 0 | 78 | RAP | 25 415 | 15 600 | -9 815 |
| | | | | | 79 | Transfert de charges | 0 | 0 | 0 |
| Total des charges | | 3 219 634 | 3 167 889 | -121 443 | Total des produits | | 3 237 731 | 3 175 889 | -61 842 |
| Résultat (+/-) | | 18 098 | 8 000 | 59 601 | | | | | |

Ce budget 2021 est à l'équilibre en dépit du contexte sanitaire, du coût des licenciements. Mais il s'appuie sur des hypothèses particulièrement conservatrices :

- Un nombre d'inscrits dans la continuité de ce que la SFAP a connu pour le congrès de Strasbourg : 1575 inscrits payants (1 187 payants en 2020) mais sur la base d'une révision de la grille tarifaire ;
- La poursuite d'économies, en particulier en matière de frais de déplacement ;
- L'organisation d'événements hybrides (6 journées thématiques) ou en distanciel (webinaires) pour diversifier et sécuriser les sources de recettes.

Remerciements

Nous remercions les partenaires qui nous ont aidés cette année pour le financement et le soutien de nos activités ainsi que tous les particuliers par leurs dons pour soutenir la SFAP.

Nous remercions tout particulièrement :

- nos partenaires institutionnels : la fondation APICIL et la DGS qui, grâce à leurs bourses, ont permis de soutenir les inscriptions au congrès de Strasbourg dans cette période particulièrement difficile; l'ARS Ile de France qui nous a apporté un soutien de 30 000 € pour atténuer les effets de la contreperformance du congrès de Paris en 2019.
- le comité de pilotage de la CNAM qui contribue chaque année à la formation des bénévoles d'accompagnement.

Nous tenons aussi à saluer chaleureusement tous ceux qui s'impliquent bénévolement avec générosité et engagement en donnant de leur temps et de leur énergie, que ce soit dans leurs groupes de travail, dans leurs collèges ou au conseil d'administration.

Enfin, nous tenons à remercier l'ensemble du personnel de la SFAP pour le travail réalisé en 2020.